



Síntesi

Presentació resultats més rellevants de l'estudi "Terrassa vista pels seus ciutadans"

[Estudi sociològic i de l'opinió pública dels egarencs sobre la seva ciutat]



per a



Terrassa, maig 2017

Ref. 2566

Fitxa tècnica

Univers

Població general, homes i dones empadronats a Terrassa, de més de 18 anys

Tècnica

Entrevistes telefòniques amb aplicació d'un qüestionari semi-estructurat, amb suport CATI, amb preguntes tancades i preguntes obertes que es codificaran posteriorment al treball de camp.

Mostra

S'han realitzat un total $n=1200$ entrevistes, el que suposa l'acceptació d'un marge d'error estadístic per al total del $\pm 2,9\%$, considerant $p=q=50$, amb un nivell de confiança del 95,5%.

Enquestes

S'han portat a terme 3 treballs de camp de $n=400$ cadascun, el que suposa un marge d'error d' $e= \pm 5\%$ per a cadascun d'ells.

Enquesta	n=	e=±	Nº preguntes	Mitjana min.	Dates
Terrassa 1	400	5,0%	27 + segmentació	12,5 min.	23-31/01/07
Terrassa 2	400	5,0%	15 + segmentació	12,6 min.	1-7/02/07
Terrassa 3	400	5,0%	33 + segmentació	16 min.	14-24 / 02 / 07
Total	1.200	2,9%	5 comuns + segmentació		

Fitxa tècnica

Procediment mostreig

Fixació de la mostra: Proporcional a la distribució real de la població.
Procediment de mostreig: Polietàpic, estratificat per conglomerats. La selecció de les unitats primàries de mostreig (districte) de forma aleatòria proporcional, la de les unitats secundàries (llars) a través de la selecció aleatòria de telèfons entre tot els registrats a la guia telefònica, i la de les unitats finals (individus) sota la fixació de quotes creuades de gènere i edat.

Tractament informació

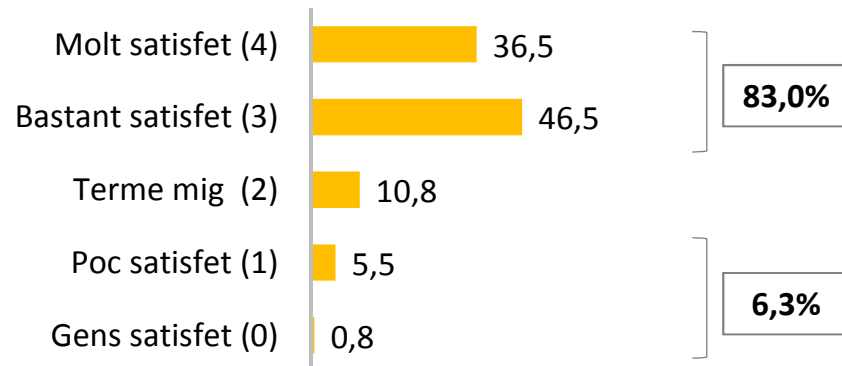
S'han elaborat taules estadístiques (segmentades per capçaleres) de: freqüències absolutes i percentatges verticals per a cadascuna de les onades i per al total de la mostra en les preguntes comuns.
S'ha fet la prova de significació estadística Chi-square per als resultats generals, i la T-student per a les mitjanes de les preguntes més rellevants.

Els egarencs donen diferents mostres d'un **alt grau de vinculació afectiva amb la ciutat**

- El 83% està **molt o bastant satisfet de viure a Terrassa**, amb la que un 79% manifesta un alt grau d'identificació, i un 76,8% percep una **bona qualitat de vida**, fins al punt de superar en aquest aspecte a gairebé totes les ciutats del seu entorn

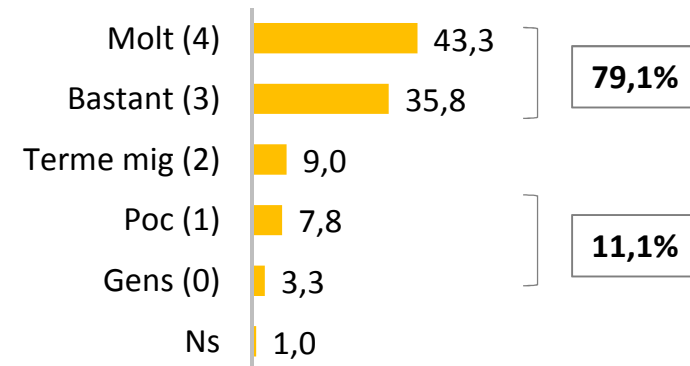
Fins a quin punt està satisfet de viure a Terrassa?

% s/Total mostra [n=400]



Mitjana [0-4] : **3,1**

Fins a quin punt se sent de Terrassa? Vostè està molt, bastant, poc o gens identificat amb Terrassa?

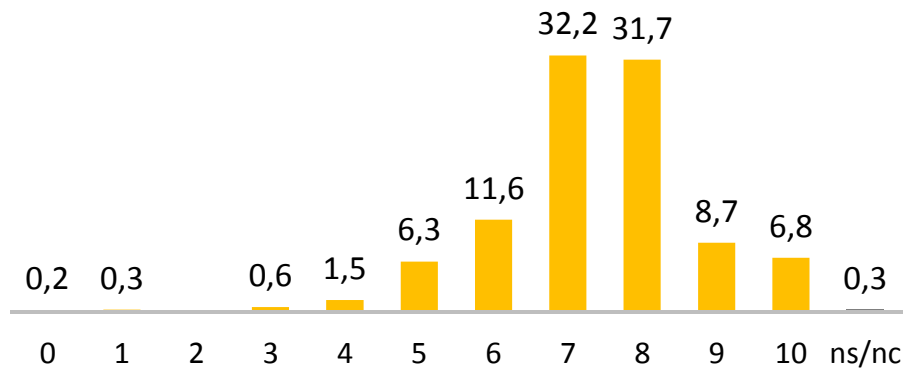


Mitjana [0-4] : **3,1**

- Això fa que Terrassa en general obtingui com a **nota final un notable [7,4]**, i l'orgull de pertinença dels seus ciutadans es situï en un 8.

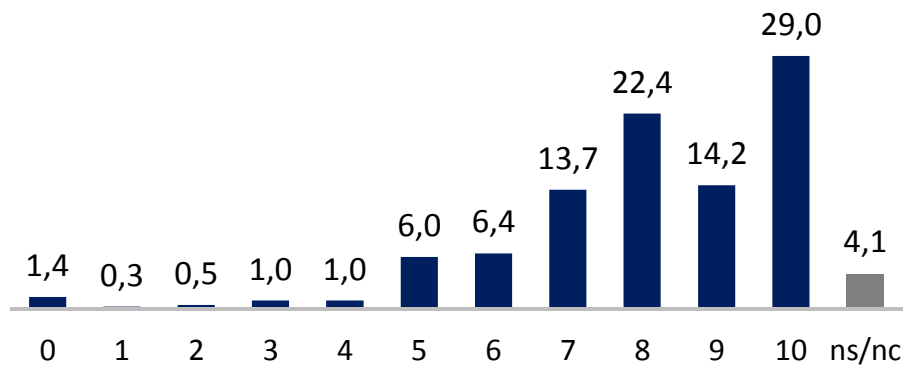
% s/Total mostra [n=1200]

Tenint en compte tots els aspectes relatius a Terrassa, quina **nota** del 0 a 10 li posaria vostè a la **ciutat**?



Mitjana [0-10] : **7,4**

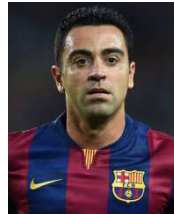
Fins a quin punt està **orgullós** de ser egarenc? (de 0 a 10)



Mitjana [0-10] : **8,0**

La **personalitat** de Terrassa té la seva expressió en els **referents, imatges i associacions més representatives** per al conjunt dels seus ciutadans

Referent personal
més destacat:
Xavi Hernández



Esport de la ciutat:
Hoquei herba



Club amb més
seguidors:
Club Natació
Terrassa



Obra arquitectònica
més representativa:
Masia Freixa



Associacions més
representatives:
Minyons de
Terrassa



Empresa més
important vinculada
a la ciutat: Cirsa



Imatge associada
dominant:
Vallparadís



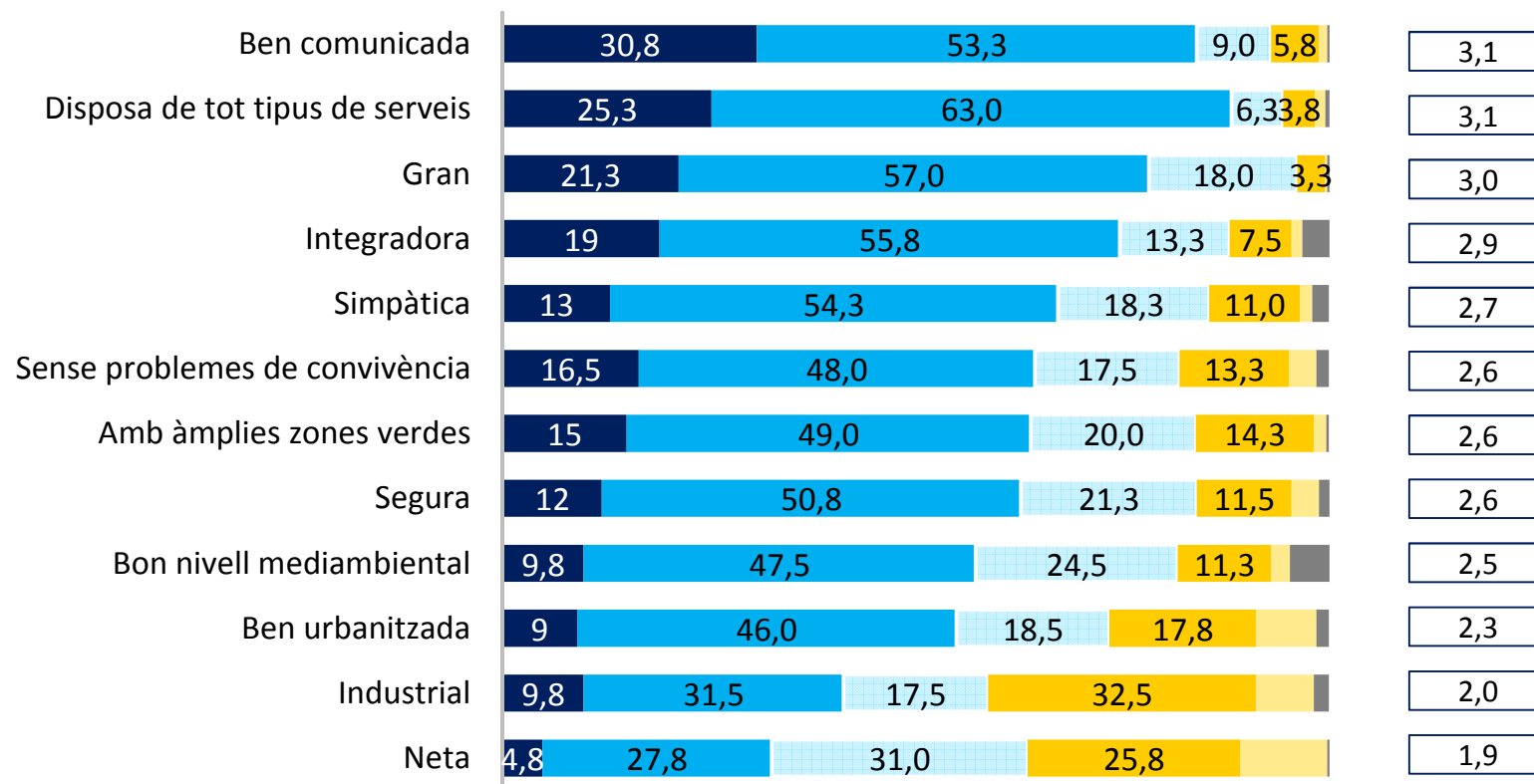
Líder informació
local:
Diari de Terrassa



El perfil dominant de Terrassa seria el d'una ciutat **gran, ben comunicada**, que disposa de **tot tipus de serveis**, al temps que **integradora**, i **sense grans problemes de convivència**.

% s/Total mostra [n=400]

Mitjana [0-10]



■ Molt (4) ■ Bastant (3) ■ Terme mig (2) ■ Poc (1) ■ Gens (0) ■ Ns/Nc

Sobresurten com a atributs i aspectes definitoris més destacats de la ciutat: tranquil·la, acollidora, agradable, còmoda, propera, familiar, i fins a un **71,2% de característiques positives** davant d'un 17% de negatives



Això no exclou el **reconeixement** d'algunes **mancances, preocupacions o problemes**

- Malgrat que el 14,3% dels ciutadans pensa que a Terrassa no li fa falta res, un significatiu 16,5% i altre 12% esmenten de forma espontània la neteja dels carrers i la recollida d'escombraries, i les activitats d'oci / oferta lúdica / al centre de la ciutat com a mancances més destacades.

Quines diria que són les principals mancances del municipi, què és el que vostè més troba a faltar a Terrassa?

% s/Total mostra [n=400]. Resposta espontània i múltiple

Principals mancances Terrassa	%
Neteja carrers / recollida escombraries	16,5
Activitats oci / oferta lúdica (centre)	12,0
Zones verdes	6,8
Manteniment carrers	6,8
Autobusos (més parades, freqüències, línies)	5,5
Transport públic / comunicacions	5,5
Aparcament	5,3
Activitats culturals / infraestructures culturals (cinema, teatre)	4,8
Centre comercial	4,0
Activitat comercial / botigues / comerços	3,5

./.	%
Trànsit	3,3
Infraestructures (accessos, carril bici)	3,3
Parcs infantils	2,8
Seguretat	2,5
Sanitat (esperes, manca personal)	2,5
Treball	2,3
Pipicans / parc per a gossos	2,0
Ajuntament/ Administració	2,0
Altres (<2%)	16,0
Res / cap	14,3
Ns/Nc	8,5
[base]	[400]

- Al mateix temps la **inseguretat** [13,5%], l'**atur** [12,5%], i la **neteja** són considerats els principals problemes de la ciutat.

Quin és per a vostè el principal problema de la ciutat, què és el que més li preocupa?

% s/Total mostra [n=400]. Resposta espontània i múltiple

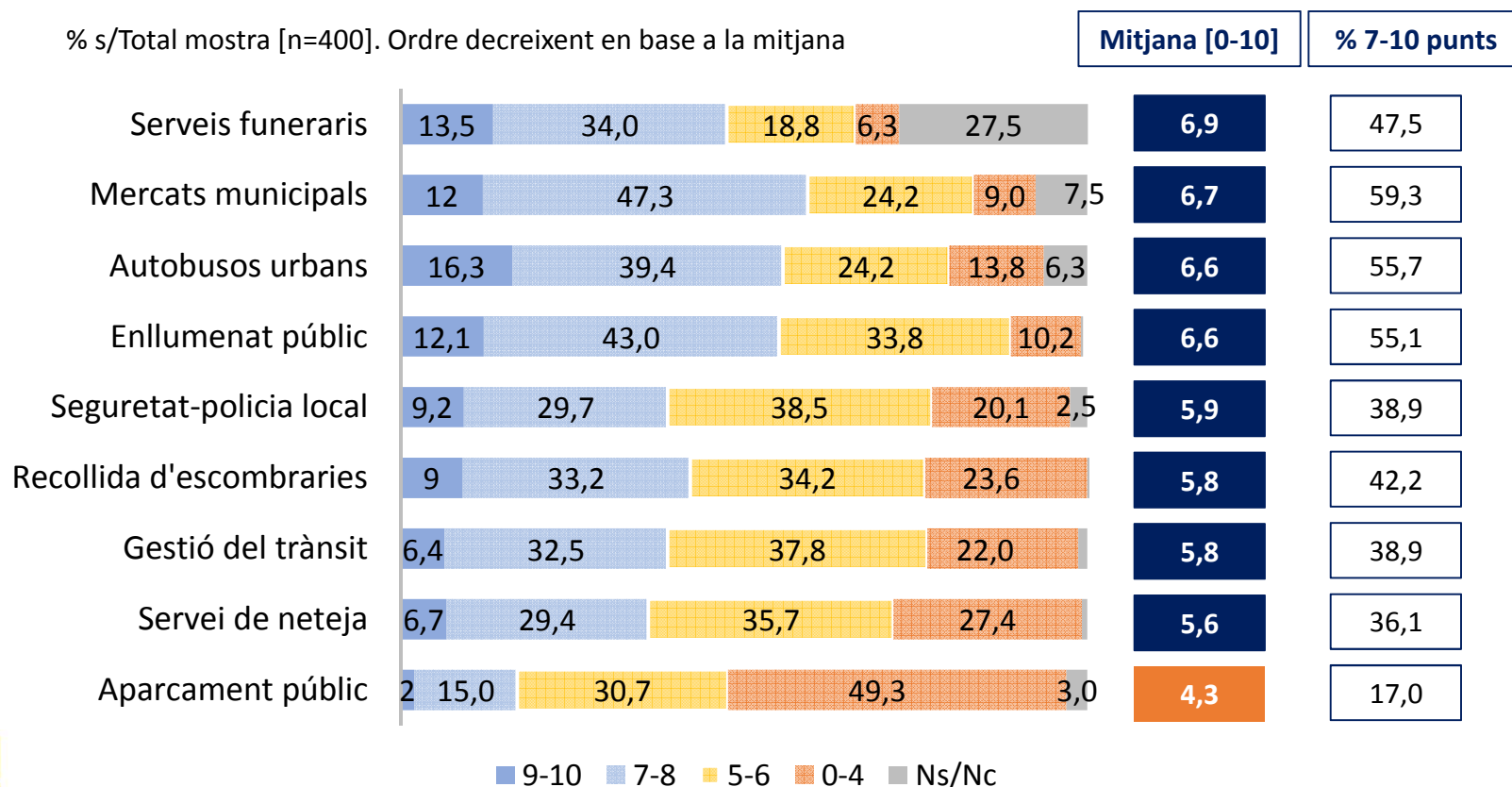
Principal problema Terrassa	%
Inseguretat / delinqüència	13,5
Atur/ Falta d'ocupació / Falta empreses	12,5
Neteja carrers/ recollida escombraries	10,5
Trànsit	7,5
Immigració (massa, reben més ajudes)	6,0
Aparcament	4,5
Manteniment carrers/ parcs (voreres, asfaltat, senyalització)	4,5
Transport públic (car, insuficient)	4,0
Sanitat (esperes, falta personal)	3,8
Urbanisme / infraestructures	2,5
Habitatge (preu lloguer, pisos buits)	2,3

./.	%
Barris marginals (degradats/ conflictius)	2,0
Ajuntament / administració (gestió, impostos)	2,0
Faltan activitats oci/ oferta lúdica	2,0
Contaminació / soroll	2,0
Altres (<2%)	19,0
Res / cap	11,5
Ns/Nc	6,5
[base]	[400]

Altres (<2%): escoles/ educació, falten *pipicans*/ més civisme, **aigua (qualitat, preu) (1,5%)**, molèsties pel creixement ciutat, autobusos (freqüència insuficient), menor activitat comercial, instal·lacions esportives, zones verdes, falta oferta cultural, etc.

- En tots dos casos el **subministrament i qualitat de l'aigua no supera el 1,5%**.

Entre els **serveis públics municipals**, els serveis funeraris, els mercats municipals, els autobusos urbans, i l'enllumenat públic obtenen un aprovat alt, mentre que les pitjors notes són per a l'aparcament públic [4,3], el servei de neteja [5,6], la gestió del trànsit [5,8] i la recollida d'escombraries [5,8]

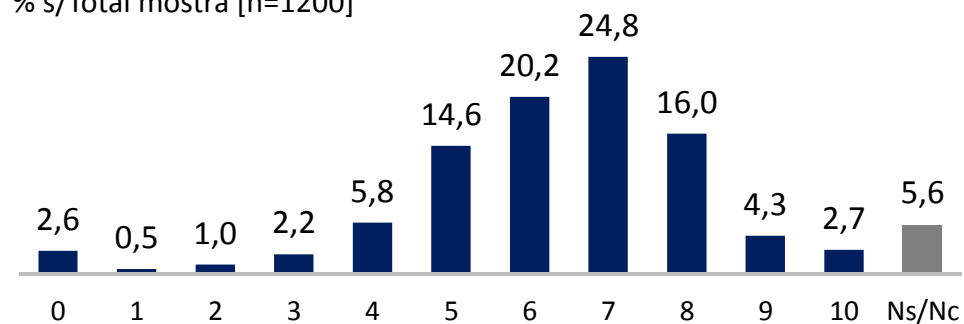


La nota atorgada a la **gestió del govern municipal** que es situa en un **6,3 de mitjana, baixa fins el 5,5 després de la valoració dels serveis públics.**

[Prèvia a la valoració dels serveis públics]

Fins a quin punt està satisfet amb la gestió de l'actual govern municipal?
(de 0 a 10)

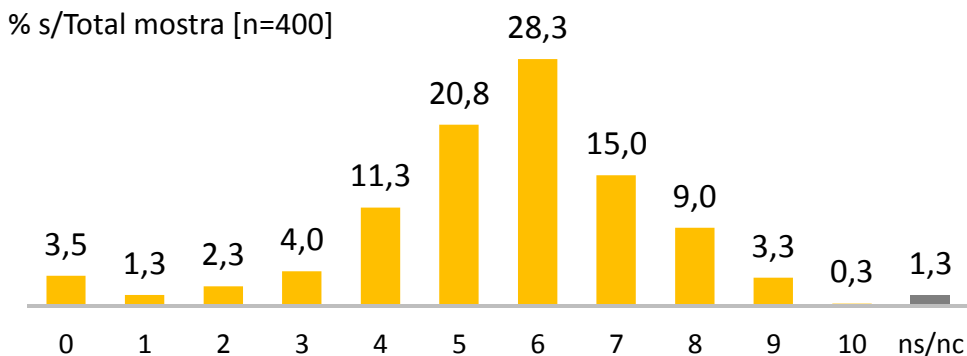
% s/Total mostra [n=1200]



Mitjana [0-10] : **6,3**

[Posterior a la valoració dels serveis públics]

% s/Total mostra [n=400]

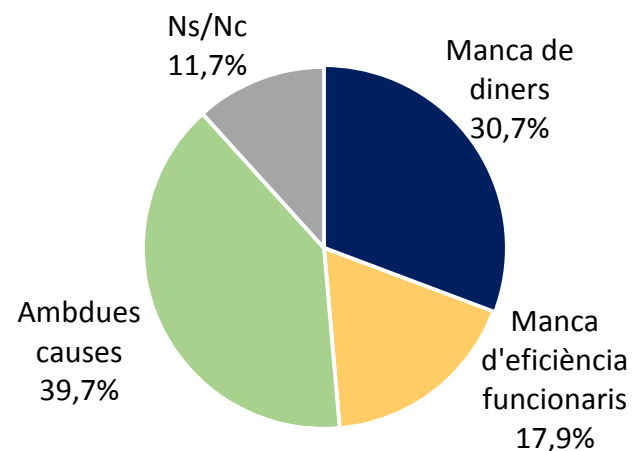


Mitjana [0-10] : **5,5**

Les qualificacions per sota del 6 s'atribueixen a la manca de diners [30,7%], la manca d'eficiència dels funcionaris [17,9%] o a ambdues qüestions [39,7%]

En els casos que m'ha dit que els serveis públics de la ciutat no són del tot satisfactoris (valoracions de 6 o menys punts), Vostè diria que el motiu d'això resideix en la manca de diners o en la manca d'eficiència dels funcionaris?

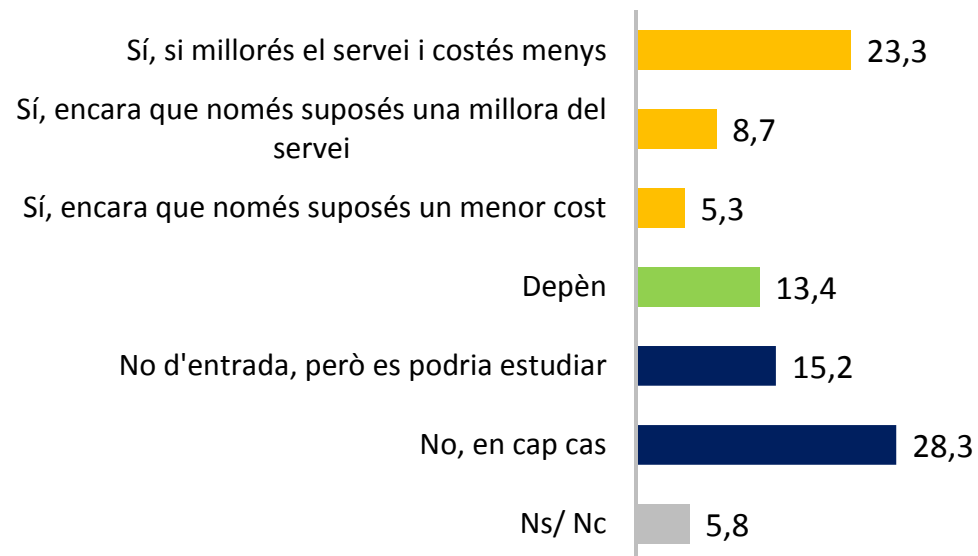
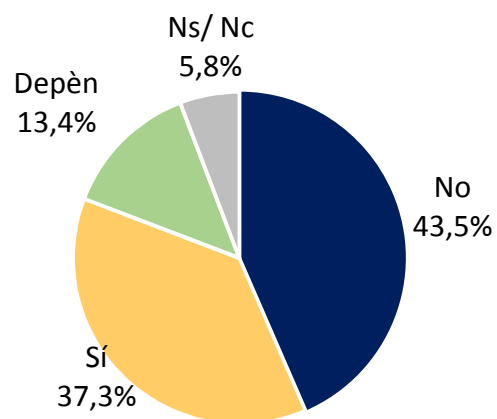
% s/ Valoren algun servei públic en 6 ó menys punts [n=375]



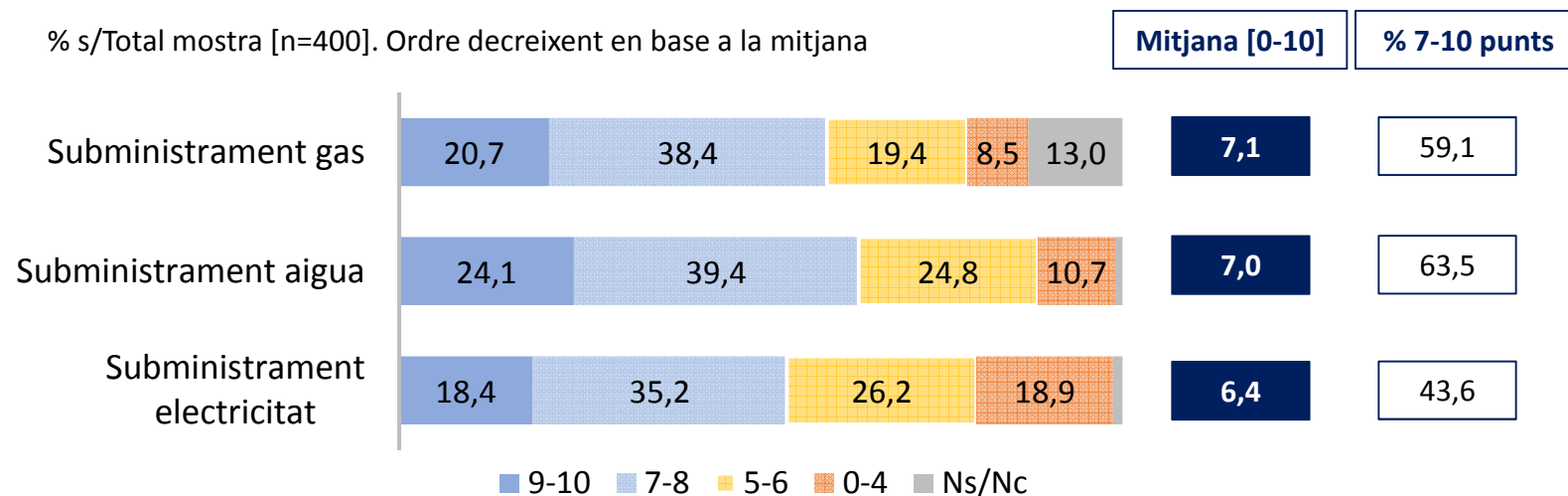
Davant la **possibilitat de privatització dels serveis públics**, un 37,3% es mostra clarament partidari, un 28,3% clarament en contra, i un altre 28,6% obert al seu estudi, si això suposés millores del servei i costos.

En algun cas pensa que estaria justificada la gestió privada d'alguns serveis públics?

% s/Total mostra [n=400]. Resposta suggerida.



Respecte als **subministraments bàsics**, els egarencs atorguen notables als subministraments de gas i aigua, essent la **pitjor nota per a l'electricitat**.



L'aigua obté les millors notes respecte a la satisfacció [El 24,1% puntua el servei amb un 9 o un 10, i un altre 39,4% amb un 7 o 8].